



Türk Turizm Araştırmaları Dergisi

2021, 5(4): 2403-2424.

DOI: [10.26677/TR1010.2021.878](https://doi.org/10.26677/TR1010.2021.878)

ISSN: 2587-0890 Dergi web sayfası: <https://www.tutad.org>



ARAŞTIRMA MAKALESİ

Türkiye Turizm Verilerinin CRITIC ve MABAC Yöntemleriyle Testi: 2005-2019

Dr. Öğr. Üyesi. Elif ACUNER, Recep Tayyip Erdoğan Üniversitesi, Ardeşen Turizm Fakültesi, Rize, e-posta: elif.acuner@erdogan.edu.tr
ORCID: <https://orcid.org/0000-0002-7769-8705>

Doç. Dr. Ceyda YERDELEN KAYGIN, Kafkas Üniversitesi, İktisadi ve İdari Bilimler Fakültesi, Kars, e-posta: ceydayeredelen@gmail.com
ORCID: <https://orcid.org/0000-0001-9544-9991>

Öz

Bu çalışmada; 2005-2019 yılları arasında Türkiye'nin 15 yıllık turizm performansının seçilmiş verilerle analizi amaçlanmıştır. Bu bağlamda; turizm gideri, Türkiye'de ikamet eden yurt dışını ziyaret eden ziyaretçi sayısı, kişi başı ortalama harcama, turizm geliri, ziyaretçi sayısı, tesise geliş sayısı ve geceleme sayısı parametreleri dikkate alınmıştır. Araştırmada Türkiye'nin seçilmiş verilerle turizm performansı CRITIC ve MABAC Yöntemleri ile analiz edilmiştir. CRITIC analizi sonucunda; Türkiye'nin turizm performansı üzerinde etkisi en fazla olan kriterin Türkiye'de ikamet eden ve yurt dışını ziyaret eden ziyaretçi sayısı göstergesi olduğu, en az olan turizm göstergesininse ziyaretçi sayısı olduğu sonucuna ulaşılmıştır. MABAC analizi sonucunda ise; 15 yıllık zaman periyodunda, Türkiye'nin turizm performansının en başarılı olduğu yıl 2019 yılı iken, en başarısız olduğu yıl 2016 yılı olduğu sonucuna ulaşılmıştır. 2016 yılında Türkiye'nin turizm performansında, sınır komşuları ile yaşanan problemler ve bazı iç karışıklıklar nedeni ile bir önceki yıla göre yaklaşık %30'luk bir daralma yaşanmıştır. 2019 yılı ise Dünyada ve Türkiye'de turizm endüstrisinin rekor yılı olarak kayıtlara geçmiştir.

Anahtar Kelimeler: Türkiye, Turizm Performansı, CRITIC Yöntemi, MABAC Yöntemi.

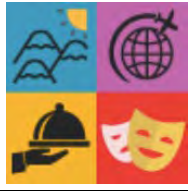
Makale Gönderme Tarihi: 29.06.2021

Makale Kabul Tarihi: 04.12.2021

Önerilen Atf:

Acuner, E. ve Yerdelen Kaygın, C. (2021). Türkiye Turizm Verilerinin CRITIC ve MABAC Yöntemleriyle Testi: 2005-2019, *Türk Turizm Araştırmaları Dergisi*, 5(4): 2403-2424.

© 2021 Türk Turizm Araştırmaları Dergisi.



Journal of Turkish Tourism Research

2021, 5(4): 2403-2424.

DOI: [10.26677/TR1010.2021.878](https://doi.org/10.26677/TR1010.2021.878)

ISSN: 2587-0890 Journal Homepage: <https://www.tutad.org>



RESEARCH PAPER

Testing Turkey's Tourism Data with CRITIC and MABAC Methods: 2005-2019

Assistant Prof. Dr. Elif ACUNER, Recep Tayyip Erdoğan University, Ardeşen Tourism Faculty, Rize, e-mail: elif.acuner@erdogan.edu.tr

ORCID: <https://orcid.org/0000-0002-7769-8705>

Associate Prof. Dr. Ceyda YERDELEN KAYGIN, Kafkas University, Faculty of Economics and Administrative Sciences, Kars, e-mail: ceydayeredelen@gmail.com

ORCID: <https://orcid.org/0000-0001-9544-9991>

Abstract

In this study, it is aimed to determine the tourism expenditure of the 15-year tourism performance of Turkey between 2005 and 2019, by taking into consideration parameters such as the number of visitors residing in Turkey and visiting abroad, the average expenditure per capita, tourism income, number of visitors, number of visits to the facility and number of overnight stays. In the study, Turkey's tourism performance was analyzed using CRITIC and MABAC Methods. As a result of the CRITIC Analysis, it was concluded that the criterion with the highest impact on Turkey's tourism performance is the number of visitors residing in Turkey and visiting abroad, and the one with the lowest impact is the number of visitors. As a result of the MABAC Analysis, it was determined that while 2019 is the year when Turkey showed the most successful tourism performance, the year when it was the least successful is 2016. In 2016, there was a 30% contraction compared to the previous year due to the problems experienced with Turkey's tourism performance, border neighbors and some internal turmoil. However, 2019 was the record year of the tourism industry in the world and in Turkey.

Keywords: Turkey, Tourism Performance, CRITIC Method, MABAC Method.

Received: 29.06.2021

Accepted: 04.12.2021

Suggested Citation:

Acuner, E. and Yerdelen Kaygın, C. (2021). Testing Turkey's Tourism Data with CRITIC and MABAC Methods: 2005-2019, *Journal of Turkish Tourism Research*, 5(4): 2403-2424.

© 2021 Türk Turizm Araştırmaları Dergisi.

GİRİŞ

Turizm hem ziyaretçilerin hem de ziyaretçi kabul eden destinasyonların elde ettiği faydalar açısından önemi gittikçe artan dolayısıyla kendisine atfedilen bu önemle sürekli gelişen ve genişleyen bir endüstri konumundadır. Turizmin gelişimi sadece kilit paydaşlar olarak nitelendirilen turizm işletmeleri, ziyaretçiler ve yerel halkı değil, oluşturduğu dolaylı ve uyarılmış etkileriyle ekonomik, sosyal ve çevresel açıdan çok daha geniş kitleleri ve birçok farklı endüstriyi etkilemektedir. Turizmin bahsi geçen etkileri hem ulusal hem de uluslararası alanda olumlu ya da olumsuz olarak ortaya çıkmaktadır (Liu ve Var, 1986; Lankford ve Howard, 1994; Hralambopoulos ve Pizam, 1996; Seetana, 2011; Hanafiah vd., 2013). Olumlular arasında ilk sıradaki etki, yerel/bölgesel ve ülkesel ölçekte ekonomik büyümeye olan katkısıdır. Turizmin ülke ekonomileri üzerine etkilerinin tamamını belirlemek zor olsa da endüstrinin ekonomik potansiyeli tartışılmazdır. Turizm endüstrisi özellikle az gelişmiş ve gelişmekte olan ülkelerin ekonomik kalkınma sürecinde önemli rol oynamaktadır. Birçok ülkenin turizmi geliştirmek üzere gösterdiği yoğun çabanın sebebi de bu olumlu ekonomik etkilerdir (Greenwood, 1972; Cooke 1982; Sheldon ve Var 1984; Ahmed, 1986; Brayley vd., 1990). Turizmin oluşturduğu olumlu etkilerin yanı sıra turizmin sebep olduğu sosyal, çevresel ve ekonomik olumsuz etkilerde bulunmaktadır. Olumsuz ekonomik etkiler arasında yer alan ve ilk sırada olan; gerçekleştirilen turizm türüne göre turizmin belirli mevsimlerde oluşturduğu yoğun talebe karşın, sezon olarak adlandırılan bu dönem sonrasında talepte oluşan keskin daralmadır. Ayrıca turizmin geliştiği destinasyonun turizme aşırı bağımlılığı, turist ihtiyaçlarının karşılanması için ithalat eğilimindeki artış, bir destinasyona olan talep yoğunluğu sebebi ile oluşan enflasyonist baskı, turizm yatırımlarının fırsat maliyetlerinin değerlendirilmemesi gibi olumsuz ekonomik etkiler de söz konusudur.

İstikrarlı bir büyüme ivmesine sahip turizm endüstrisi, Türkiye ekonomisi açısından da önemli bir konuma sahiptir. Türkiye'nin sahip olduğu değerlerle gelişme potansiyeli çok yüksek olan endüstriye, dış ticaret açıklarına yaptığı olumlu katkılar, yabancı para girdisi, yüksek düzeyde istihdam yaratması, bölgeler arası kalkınma dengesine pozitif etkisi gibi ekonomik etkileri başta olmak üzere, sağladığı sosyal ve çevresel faydalar sebebiyle ilgi artarak devam etmektedir. Türkiye'de turizm endüstrisinin 1950'li yıllardan itibaren ekonomik öneminin kavranmaya başladığını (Ünlüöner ve Tayfun, 2009:3) ve özellikle 1980'li yıllardan itibaren istikrarlı bir büyüme ivmesine sahip olduğunu söylemek mümkündür (Çımat ve Bahar, 2003:2). 2009 yılında yaşanan küresel ekonomik kriz ve "domuz gribi salgını" nedeni ile uluslararası ziyaretçi hareketliliğinde %4,2'lik, uluslararası turizm gelirlerinde ise %5,72'lik bir gerileme yaşanmıştır. Bu düşüşün ardından 2010 yılında endüstri tekrar büyüme ivmesi kazansa da 2008 yılı rakamlarının üstüne çıkması ancak 2011 yılında sağlanmıştır (Yıldız ve Işıldar, 2020:408). Türkiye turizm endüstrisi de krizden, dünyadakine paralel bir etkilenme yaşamıştır. Ayrıca Türkiye turizm endüstrisinde 2016 yılında da çok ciddi bir daralma yaşanmıştır. 2014 yılında ise turizm endüstrisi büyüme hızında düşüş gerçekleşmiştir. Bu nedenle 2016 yılındaki daralmanın değerlendirmesini bütün olarak yapmak daha doğru olacaktır. Daralmanın sebepleri olarak; Suriye iç savaşı ve Türkiye'ye gelen sığınmacılar, Rus savaş uçağının düşürülmesi, Türkiye'de yaşanan terör olayları, 15 Temmuz darbe kalkışması ve başta Rusya olmak üzere ABD, Almanya, İngiltere, İtalya gibi ülkelerin Türkiye'ye seyahat edecek vatandaşlarına yaptıkları seyahat uyarıları sıralanabilir (Yıldız ve Işıldar, 2020:413-415). 2017 yılından itibaren tekrar bir toparlanma yaşayan Türkiye'yi 2019 yılında bir önceki yıla göre %12,2'lik artışla 51,7 milyon kişi ziyaret etmiş ve aynı dönemde turizmden bir önceki yıla göre %16,9'luk artışla 34,5 milyar Dolar turizm geliri elde edilmiştir (T.C. Kültür ve Turizm Bakanlığı Yatırım ve İşletmeler Genel Müdürlüğü, 2019). 2019 yılı turizm gelirlerinin ihracata oranı %20,1 ve turizm giderlerinin ithalata oranı ise %2,1'dir (TURSAB, 2021). Bu rakamlar ile dünyaya paralel olarak Türkiye içinde

2019 yılı rekor yıl olarak kayıtlara geçmiştir. Yine Covid-19 pandemisinden, dünyaya paralel olarak, Türkiye turizm endüstrisi de çok ciddi şekilde etkilenmiştir.

KAVRAMSAL ÇERÇEVE

Bir destinasyonda gerçekleşen turizm gelişimi, o destinasyon için büyük bir ekonomik potansiyeli de beraberinde getirmektedir. Ziyaretçi kabul eden ülkelerde turizm gelirlerinin artması, ülke ekonomisi açısından göz ardı edilemez bir katkı sağlamaktadır. 2019 yılında turizm endüstrisinden küresel ölçekte 1.815 trilyon Dolar gelir elde edilmiştir (Data World Bank, 2021). Turizm gelişimi ziyaretçi kabul eden ülkeler için özellikle ihracat bakımından ülke ekonomilerine olumlu izler bırakmaktadır. Ziyaretçi kabul eden ülkelerde, ülkede üretilen mal ve hizmetlerin ziyaretçiler tarafından tercih edilip, satın alınması sonucunda ülkenin mal ve hizmetlerinin ihracatı olumlu yönde etkilenmektedir (Tavmergen, 1998). Turizm endüstrisinin sağlamış olduğu önemli ekonomik etkilerinden bir diğeri ise; istihdam oranlarını arttırması ve böylelikle işsizlik oranını azaltmasıdır. Emek yoğun olarak değerlendirilen turizm endüstrisinin gelişmesiyle, kırsal alanlarda işsizlik oranının azalması, gelişmiş bölgelerde istihdamın artması ayrıca iş olanaklarının çeşitlenerek, turizm endüstrisi ile dolaylı olarak bağlantılı olan endüstrilerdeki geniş istihdam fırsatlarının artması sağlanmaktadır (Hudman, 1978; Belisle ve Hoy, 1980; Ahmed, 1986; Liu ve Var, 1986; Davis vd., 1988; Milman ve Pizam, 1988; Brayley vd., 1990; Manspenger, 1995; Faulkner ve Tideswell, 1997; 1997; Ap ve Crompton, 1998; Weaver ve Lowton, 2001; Bağcı ve Aydoğdu Haşim, 2017). Turizm endüstrisi 2019 yılında (doğrudan/dolaylı/uyarılmış olarak toplamda) 330 milyon kişiye istihdam sağlamıştır. Bu her on kişiden birinin turizm sektöründe istihdam edildiği anlamına gelmektedir (World Travel and Tourism Council, 2021). Turizmin ekonomiye sağladığı bir diğer katkı ise, turizm endüstrisinin geliştiği bölgelerin altyapı ile üstyapı olanaklarının gelişmesi, ulaşım ağlarının genişlemesi, çeşitlenmesi ve iyileşmesi, turizm endüstrisine doğrudan ya da dolaylı mal ve hizmet sağlayan işletmelerin sayısının artması şeklinde sıralanabilir (Akis vd., 1996; Ap ve Crompton, 1998; Sharply, 2000).

Turizmin ekonomik etkileri genel itibariyle olumlu olsa da olumsuz ekonomik etkileri de bünyesinde barındırmaktadır. Turizmin sebep olduğu olumsuz etkiler arasında; ilk olarak, yerel halkın yaşam maliyetlerinin artması yer almaktadır. Yerel halkın yaşamını sürdürdüğü bölgede gelen ziyaretçilerin ihtiyaçlarını karşılayacak işletmeler daha fazla kazanç elde etmek amacıyla mal ve hizmetlerin fiyatlarını arttırmakta ve buna bağlı olarak tüketim maliyetleri artmaktadır. Maliyetlerin ve fiyatların artması yalnızca ziyaretçileri değil yerel halkı da olumsuz yönde etkilemektedir. Buna ek olarak arazi fiyatlarının artması, konutların kira ya da satın alma ücretlerinin artması ve bu fiyatlara göre vergilerin yüksek fiyatlardan ödenmesi yerel halkın gündelik yaşamını olumsuz yönde etkilemektedir (Greenwood, 1972; Faulkner ve Tideswell, 1997; Liu ve Var, 1998; Stonich, 1998). Turizmin meydana getirdiği bir diğer olumsuz etki ise, endüstrisinin mevsimsellik özelliğine sahip olması sebebi ile yalnızca turizm sezonunda istihdam sağlamasıdır. Turizm sezonu dışında ise, turizm işletmelerinin bazıları işletmelerini belirli dönem kapatmakta ya da personel azaltmaya yönelmektedir (McCool ve Martin, 1994; Jordan, 1980; Sharply, 2000). Turizm sektöründe yapılacak yatırımlar yüksek maliyetleri içermektedir. Turizm sektöründeki yatırımlar için gerekli fonların Türkiye’de kıt olması, yabancı sermaye odaklı bir ekonominin gelişmesine etki etmektedir (Bahar, 2010). Buna ek olarak turizm sektöründe yabancı turistlerin istek ve arzularına cevap verebilmek adına; yabancı iş gücü ihtiyacından doğan kayıtlı ve kayıt dışı istihdam oranlarının artması, turizmin olumsuz ekonomik etkileri arasında yer almaktadır (Tutar, Alpaslan, Tutar ve Erkan, 2013). Özellikle gelişmekte olan ülkelerin turizm sektörüne aşırı yoğunlaşması, tek bir sektöre bağımlı hale gelmeleri ve diğer sektörlerle turizm sektörüne verdikleri önemi vermemeleri yani alternatif

sektörleri dışlamaları başkaca olumsuz ekonomik etkileri beraberinde getirmektedir (Soyak, 2005). Gelişmekte olan ülkeler ellerindeki kıt kaynaklarını turizm sektörüne yatırım yapmaları ya da alternatif yatırım alanlarına yatırım yapmaları sonucu elde edilecek gelirin karşılaştırılması gerekmektedir. Turizm sektörüne yapılan yatırımların çıktısının alternatif yatırımlara göre fazla olmaması durumunda, fırsat maliyeti ekonomik anlamda olumsuzluğu meydana getirecektir. Bundan dolayı eldeki kaynaklar yatırım yapılırken hangi sektörde daha fazla gelir elde edileceğinin karşılaştırılması önem arz etmektedir (Albeni ve Ongun, 2005; Tüleykan, 2017).

Diğer taraftan dünyanın tamamını ya da bazı ülkeleri etkileyen salgın hastalık, kriz, savaş gibi olumsuz olaylar da endüstriye olumsuz yönde yansımaktadır (Kuo vd., 2009). 2019 yılında meydana gelen Covid-19 pandemisi birçok endüstride olduğu gibi turizm endüstrisini de olumsuz yönde etkilemekte ve etkisi günümüzde de devam etmektedir. Birleşmiş Milletler Dünya Turizm Örgütü (United Nations World Tourism Organization - WTO) 2020 yılı Temmuz ayında ziyaretçi hareketliliğinin bir önceki yılın aynı dönemine göre % 81 azaldığını açıklamıştır (TURSAB, 2020). Turizm endüstrisinde etkin rol oynayan ülkeler, turizm teşvik paketleri oluşturarak bu olumsuzlukları en aza indirmeye çalışmaktadırlar (Khalid, Okafor ve Burzynska, 2021; teşviklerin ekonomi üzerine etkileri için bkz: Acinöroğlu, 2009: 156-162).

LİTERATÜR TARAMASI

Sadler ve Archer (1975)'in çalışmalarında, turizmin geliştirmekte olan ülkelerin ekonomilerine getirdiği maliyet ve faydaları incelenmiş ve belirli projelerin ekonomik etkilerini değerlendirmek için bir model önerilmiştir. Mescon ve Vozikis (1985) çalışmalarında, kruvaziyer turizminin Dade yerleşim yeri üzerindeki toplam ayrılmış ekonomik etkisini, bölgesel bir girdi-çıkı modeli kullanmak suretiyle incelemişlerdir. Kurtzman (2006) çalışmasında, spor turizminin ev sahibi şehre büyük miktarda ekonomik etki ve finansal canlılık sağladığı sonucuna ulaşmıştır. Job (2008)'un çalışmanın sonucunda; turizmin yapısal olarak zayıf olan kırsal çevrede bölgesel kalkınma için önemli faydalar sağlayabileceği açıkça görülmektedir. Brida ve arkadaşlarının (2008) bir grup Latin Amerika ülkesinde gerçekleşen turizm faaliyetlerinin genel ekonomik büyüme üzerindeki etkisini araştırdıkları çalışma sonucunda, genel ekonomi üzerindeki etkinin beklenen büyüklükte olmadığı ancak daha verimli sonuçlar için turizmin gerçekleştiği bölge özelinde ekonomik analizlerin yapılması gerektiği sonucuna varmışlardır. Mayer ve arkadaşları (2010) altı Alman milli parkında gerçekleşen turizm faaliyetlerinin ekonomik etkisini araştırdıkları çalışmada, mevcut etkinin boyutlarını ortaya koymuş ve ekonomik etkinin artırılması için öneriler geliştirmişlerdir. Pratt (2015) çalışmasında geliştirmekte olan yedi küçük ada devletinde gerçekleşen turizmin ekonomik etkisini araştırdığı çalışmada, ölçek ekonomilerinden yararlanmanın belki de turizmden elde edilen faydaları en üst düzeye çıkarmanın bir yolu olduğunu ileri sürmüştür. Tohmo (2018) çalışmasında, Orta Finlandiya'da turizmin bölgesel düzeydeki toplam ekonomik etkisini incelemiştir. Ganeshamoorthy (2019) çalışmasında, 1977-2017 tarih aralığında Sri Lanka'ya ait veriler ile yaptığı analizler sonucunda, turizm ve istihdam arasında kısa ve uzun dönemli ilişkinin varlığını doğrulamıştır. Liu ve Wu (2019) İspanya turizm verileri ile yaptıkları çalışmanın sonuçları; genel ekonominin verimliliği arttığında, dış turizm talebinin iç turizm talebinden daha fazla genişlediğini ayrıca turizm endüstrisinin verimliliği arttıyındaysa, iç turizm tüketiminin dış turizm tüketiminden daha fazla arttığını açıklar niteliktedir. Tu ve Zhang (2020) çalışmalarında turizmin Çin'in etnik azınlık bölgelerindeki ekonomik büyüme üzerinde doğrusal olmayan önemli bir etkiye sahip olduğu sonucuna ulaşmıştır.

Ayrıca literatürde Türkiye'de turizmin ekonomik etkileri ile ilgili yapılan birçok çalışma mevcuttur. Saridoğan (2019)'ın Akdeniz ülkelerinde gerçekleştirdiği, Bahar ve Bozkurt (2010)'un

1998-2005 yılları arasında 21 gelişmekte olan ülke için gerçekleştirdikleri, Birkan (1995)'ın literatür taraması yöntemi ile gerçekleştirdiği, Alpago ve Koç (2016)'un Türkiye turizm verilerini çarpan ve girdi çıktı yöntemleri ile analizi ettikleri çalışmalarında, turizm ile ekonomik büyüme arasında pozitif bir ilişkinin olduğu sonucuna ulaşmışlardır. Kızılgöl ve Erbaykal (2008)'ın, Balıkçioğlu ve Oktay (2015)'in ve Kanca (2015)'nın Türkiye turizm verilerini analiz ettikleri çalışmalarında, ekonomik büyümeden turizme doğru tek yönlü bir nedensellik ilişkisi olduğu sonucuna ulaşmışlardır. Polat ve Günay (2012) Türkiye turizm verilerini analiz ettikleri çalışmalarında, turizm gelirlerinden ekonomik büyümeye doğru tek yönlü bir nedenselliğin olduğu sonucuna ulaşmışlardır. Esen ve Özata (2017)'nin Türkiye turizm verilerini otoregresif dağıtılmış gecikme modeli aracılığıyla test ettikleri ve Furmolly ve Kırkulak Uludağ (2018)'in 1963-2015 yılları Türkiye turizm verilerini analiz ettikleri çalışmalarında, turizmden ekonomik büyümeye doğru tek yönlü bir nedensellik ilişkisi olduğu ve turizmin GSYH'ye olan etkisinde hem kısa hem de uzun dönemde anlamlı pozitif yönde etkisinin olduğu sonucuna ulaşmışlardır. Demir ve Bahar (2021)'in Türkiye turizm verilerinin 2003Q1- 2018Q4 yılları arasında çeyreklik verilerini kullanarak test ettikleri, Pata (2020)'nin 1965-2017 yılları Türkiye turizm verilerini test ettiği, Bozkurt ve Topçuoğlu (2013)'nin Türkiye turizm verilerini Engle-Granger Eş Bütünleşme Testi ve Hata Düzeltme Modeli aracılığıyla test ettikleri ve Altner (2019)'in 1969-2018 yıllarını kapsayan Türkiye turizm verilerini analiz ettikleri çalışmalarında, turizm gelirlerinin hem kısa hem de uzun dönemde ekonomik büyüme üzerinde olumlu etkiler yarattığı sonucuna ulaşmışlardır. Çoban ve Özcan (2013)'in 1963-2010 yıllarını kapsayan, Algan ve Gencer (2015)'in 1992Q1-2010Q2 dönemini kapsayan, Bahar (2006)'in 1963-2004 yıllarını kapsayan, Çetintaş ve Bektaş (2008)'in 1964-2006 yıllarını kapsayan Türkiye turizm verilerini analiz ettikleri çalışmalarda; uzun dönemli ilişkilerde turizmin, ekonomik büyümenin önemli bir nedeni olduğu sonucuna ulaşılmıştır. Kızıldemir ve Saruşık (2017)'in Adana yerel paydaşlarından elde ettikleri veriler ile, Soyu, Karaçor, Altınok ve Fırat (2017) ile Hepaktan ve Çınar (2010)'ın Türkiye turizm verileri ile değerlendirme yaptıkları çalışmalarında; ayrıca Turan Koyuncu (2014)'nin Türkiye turizm verilerini Granger nedenselliği, etki tepki fonksiyonları ve varyans ayrıştırması yöntemleriyle ve Dilber (2007)'in 1998 yılı girdi çıktı tablosuyla analiz yaptıkları çalışmalarda turizm faaliyetlerinin; istihdam, milli gelir, döviz girdisi, dış-ıç borç yükünün hafiflemesi, cari açığının dengelenmesi, ödemeler dengesine olumlu etkisi ve bölgeye yönelik yatırım artışı sağladığı ve böylelikle ekonomik büyümeye de katkısının olduğu sonucuna ulaşılmıştır. Kar, Zorkirişçi ve Yıldırım (2004)'in dünyada ve Türkiye'deki turist sayılarını karşılaştırarak ve Akış (2007)'in Alanya'yı araştırma sahası olarak belirlediği çalışmalarında, ekonomik etkilerde turist sayısının çok önemli bir faktör olduğu sonucuna ulaşmışlardır. Ayrıca literatürde turizm ve ekonomik büyüme arasında bir nedensellik ilişkisinin olmadığını ortaya koyan çalışmalar da mevcuttur (Yavuz, 2006; Topallı, 2015).

YÖNTEM

Araştırmada Amacı ve Kapsamı

Çok Kriterli Karar Verme (ÇKKV) yöntemleri; çok sayıda kriter ve alternatifi değerlendirmek suretiyle farklı özelliklerdeki alternatifleri, farklı kriterleri dikkate alarak elde edilen performans skorlarına göre sıralayarak, en iyi ve en kötü performansın belirlenmeye çalışıldığı bir süreç olarak tanımlanabilir. Bu araştırmanın amacı; 2005-2019 yılları arasında ÇKKV yöntemlerinden CRITIC ve MABAC analizleri kullanılarak Türkiye'nin turizm performansını analiz etmek, turizm performansının en iyi ve en kötü olduğu yılları tespit etmek ve çözüm önerileri sunmaktır.

Araştırmada Kullanılan Veriler ve Değişkenler

Türkiye'nin 15 yıllık turizm performansını belirlemek için gerekli veriler T.C. Kültür ve Turizm Bakanlığı Yatırım ve İşletmeler Genel Müdürlüğü'nün web sitesinden elde edilmiştir (yigm.ktb.gov.tr). Araştırmada 2005, ..., 2018 ve 2019 yılları alternatif olarak kullanılmıştır. 2020 yılı Covid-19 pandemisinin olumsuz etkilerinde dolayı analize dâhil edilmemiştir. Araştırma kullanılan kriterler, kriterlerin yönü ve kriterlerin koduna ilişkin veriler Tablo 1'de verilmiştir.

Tablo 1. Araştırmada Kullanılan Kriterler, Kriter Yönleri ve Kriter Kodları

Değerlendirme Kriterleri	Kriter Yönü	Kod
Toplam Turizm Gideri (000\$)	Minimum	DK1
Türkiye'de İkamet Eden Yurt Dışını Ziyaret Eden Ziyaretçi Sayısı	Minimum	DK2
Kişi Başı Ortalama Harcama (Gider \$)	Minimum	DK3
Toplam Turizm Geliri (000\$)	Maksimum	DK4
Kişi Başı Ortalama Harcama (Gelir \$)	Maksimum	DK5
Toplam Ziyaretçi Sayısı	Maksimum	DK6
Toplam Tesise Geliş Sayısı	Maksimum	DK7
Toplam Geceleme Sayısı	Maksimum	DK8
Toplam Ortalama Kalış Süresi	Maksimum	DK9

Araştırmanın Yöntemi

Türkiye'nin 15 yıllık turizm performansını analiz etmek amacıyla turizm verileri CRITIC yöntemi ile ağırlıklandırılmıştır. Ağırlıklandırılan kriterler MABAC yöntemine ile analiz edilerek, yıllara göre turizm performans skorları belirlenmiş ve performans sıralamaları tespit edilmiştir. CRITIC ve MABAC yöntemleri ile yapılan analizlerde Microsoft Excel programı kullanılmıştır.

CRITIC Yöntemi

CRITIC (CRiteria Importance Through Intercriteria Correlation) yöntemi, kriterlerin standart sapmaları ve kriterler arasındaki korelasyonu dikkate alan objektif bir ağırlıklandırma yöntemidir. İçerisinde çok sayıda kriter olan "Çok Kriterli Karar Verme" problemlerinde kriterlerinin objektif ağırlıklarının belirlenmesi performans analizlerinin daha sağlıklı yürütülmesi için oldukça önemlidir. CRITIC yöntemi beş aşamadan oluşmaktadır. Bu aşamalar (Diakoulaki vd., 1995; Ayçin, 2020; Wei vd., 2020; Peng vd., 2020; Stojanović ve Puška, 2021):

- 1) Karar matrisinin oluşturulması,
- 2) Karar matrisinin normalize edilmesi,
- 3) İlişki katsayısı matrisinin oluşturulması,
- 4) C_j değerinin hesaplanması,
- 5) Kriter ağırlıklarının hesaplanması.

Yöntemin uygulama aşamasında yer alan değişkenler aşağıdaki gibi tanımlanmaktadır:

A_i : i. karar alternatifi ($i = 1, 2, \dots, m$)

C_j : j. değerlendirme kriteri ($j = 1, 2, \dots, n$)

- x_{ij} : j. değerlendirme kriterine göre i. alternatifin aldığı değer
 x_j^{max} : j. kritere göre karar alternatiflerinin aldığı maksimum değer
 x_j^{min} : j. kritere göre karar alternatiflerinin aldığı minimum değer
 r_{ij} : j. değerlendirme kriterine göre i. alternatifin aldığı normalize değer
 p_{jk} : herhangi bir j kriteri ile k kriteri arasındaki ilişki katsayısı
 σ_j : j. kriterin standart sapma değeri ($j = 1, 2, \dots, n$)
 w_i : j. değerlendirme kriterinin ağırlığı ($j = 1, 2, \dots, n$)

1. Adım: Karar Matrisinin Oluşturulması: Eşitlik (1) kullanılarak m sayıda alternatif ile n sayıda kriterden karar matrisi oluşturulmuştur.

$$X = \begin{bmatrix} x_{11} & x_{12} & \dots & x_{1n} \\ x_{21} & x_{22} & \dots & x_{2n} \\ \vdots & \vdots & \ddots & \vdots \\ x_{m1} & x_{m2} & \dots & x_{mn} \end{bmatrix}; i = 1, \dots, m \text{ ve } j = 1, \dots, n \quad (1)$$

2. Adım: Normalize Edilmiş Karar Matrisinin Oluşturulması: Karar matrisi fayda yönlü olduğunda eşitlik (2); maliyet yönlü olduğunda ise eşitlik (3) kullanılarak elde edilmiştir.

$$r_{ij} = \frac{x_{ij} - x_j^{min}}{x_j^{max} - x_j^{min}} \quad (2)$$

$$r_{ij} = \frac{x_j^{max} - x_{ij}}{x_j^{max} - x_j^{min}} \quad (3)$$

3. Adım: Korelasyon Katsayılarına İlişkin Matrisin Oluşturulması: Normalizasyon sonucu elde edilen değerlere eşitlik (4) uygulanarak kriterler arasındaki korelasyon katsayıları hesaplanmıştır.

$$p_{jk} = \frac{\sum_{i=1}^m (r_{ij} - r_j) * (r_{ik} - r_k)}{\sqrt{\sum_{i=1}^m (x_{ij} - \bar{x}_j)^2 * \sum_{i=1}^m (x_{ik} - \bar{x}_k)^2}}; j, k = 1, \dots, n \quad (4)$$

4. Adım: c_j Değerlerinin Hesaplanması: Her kriter için bilgi miktarını ifade eden c_j değeri eşitlik (5) kullanılarak hesaplanmıştır.

$$c_j = \sigma_j \sum_{k=1}^n (1 - p_{jk}); j = 1, \dots, n \quad (5)$$

Eşitlik (6) kullanılarak her kriter için standart sapmasını ifade eden σ_j değeri hesaplanmıştır.

$$\sigma_j = \sqrt{\frac{1}{n-1} \sum_{j=1}^n (x_{ij} - \bar{x}_j)^2}; i = 1, \dots, m \quad (1)$$

5. Adım: Kriterlere İlişkin Ağırlık Değerlerinin Tespit Edilmesi: Her kriter için ağırlık katsayısı (önem derecesi) olan w_i değerleri eşitlik (7) kullanılarak hesaplanmıştır. Ağırlık katsayısı en yüksek değere sahip olan kriter, en iyi kriter olarak değerlendirilmiştir.

$$w_j = \frac{c_j}{\sum_{i=1}^n c_j}; j = 1, \dots, n \quad (7)$$

MABAC Yöntemi

Pamučar ve Ćirović (2015) tarafından ilk kez 2015 yılında uygulanan MABAC (Multi-Attributive Border Approximation Area Comparison) yöntemi, karar alternatiflerinin kriter fonksiyonlarının sınır yakınlık alanına uzaklıklarını dikkate alarak değerlendirme esasına dayalıdır. MABAC yöntemi; gerek kurumsal gerekse bireysel karar verme sürecinde birçok farklı kriterin var olduğu bir karar verme probleminde belirli kriterleri gözetererek seçenekler arasından en iyisini seçmeye çalışılan “Çok Kriterli Karar Verme Yöntemlerinden” birisidir. MABAC yöntemi ile karar verme sürecinin başarılı bir şekilde yönetilmesi amaçlanmaktadır. MABAC yöntemi yedi aşamadan oluşmaktadır. Bu aşamalar (Pamučar ve Ćirović, 2015; Gigović, 2017; Stojanović ve Puška, 2021):

- 1) Karar matrisinin oluşturulması,
- 2) Karar matrisinin normalize edilmesi,
- 3) Karar matrisinin ağırlıklandırılması,
- 4) Sınır yakınlık alanı matrisinin oluşturulması,
- 5) Karar alternatiflerinin sınır yakınlık alanına olan uzaklıklarının hesaplanması
- 6) Karar alternatiflerinin sınır yakınlık alanına göre durumlarının belirlenmesi
- 7) Karar alternatiflerinin sıralanması

Yöntemin uygulama aşamasında yer alan değişkenler aşağıdaki gibi tanımlanmaktadır:

A_i : i. karar alternatifi (i = 1, 2, ..., m)

C_j : j. değerlendirme kriteri (j = 1, 2, ..., n)

x_{ij} : j. değerlendirme kriterine göre i. alternatifi aldığı değer

x_i^+ : sütunlarda yer alan maksimum değerler

x_i^- : sütunlarda yer alan minimum değerler

v_{ij} : ağırlıklandırılmış değerler

m : karar alternatifi sayısı

n : kriter sayısı

q_i : sınır yakınlık alanından uzaklık değeri

G: sınır yakınlık alanı matrisi

V: ağırlıklandırılmış karar matrisi elemanları

Q: karar alternatiflerinin sınır yakınlık alanına olan uzaklıkları

G^+ : üst yakınlık alanı

G^- : alt yakınlık alanı

S_i : her karar alternatifinin kriter fonksiyonu

1. Aşama : Karar matrisi

MABAC yönteminde ilk aşama eşitlik (8) yardımıyla, m sayıda alternatif ile n sayıda kriterden oluşan karar matrisi oluşturulmuştur.

$$X = \begin{bmatrix} x_{11} & x_{12} & \dots & x_{1n} \\ x_{21} & x_{22} & \dots & x_{2n} \\ \vdots & \vdots & \ddots & \vdots \\ x_{m1} & x_{m2} & \dots & x_{mn} \end{bmatrix}; i = 1, \dots, m \text{ ve } j = 1, \dots, n \quad (8)$$

2. Aşama: Normalizasyon

Karar matrisindeki kriterlerin fayda yönlü olması durumunda eşitlik (9); maliyet yönlü olması durumunda ise eşitlik (10) formülleri kullanılarak karar matrisi normalize edilmiştir.

$$r_{ij} = \frac{x_{ij} - x_j^{\min}}{x_j^{\max} - x_j^{\min}} \quad (9)$$

$$r_{ij} = \frac{x_{ij} - x_j^{\max}}{x_j^{\min} - x_j^{\max}} \quad (10)$$

3. Aşama: Ağırlıklandırma

Bu aşamada CRITIC yöntemi ile hesaplanan kriter ağırlıkları eşitlik (11) yardımıyla karar matrisinde yer alan her bir değer için ağırlıklandırılmış değerleri hesaplanmıştır.

$$v_{ij} = w_j * (1 + r_{ij}) \quad (11)$$

4. Aşama: Sınır Yakınlık Alanı Matrisinin Oluşturulması

Her kriter için sınır yakınlık alanı değerleri eşitlik (12) kullanılarak hesaplanmıştır.

$$g_i = \left(\prod_{j=1}^m v_{ij} \right)^{1/m} \quad (12)$$

Tüm kriterlere ilişkin g_i değerlerinin hesaplanarak ve eşitlik (13) kullanılarak sınır yakınlık alanı matrisi (G) oluşturulmuştur.

$$G = [g_i]_{1 \times n} \quad (13)$$

5. Aşama: Karar Alternatiflerinin Sınır Yakınlık Alanına Olan Uzaklıklarının (Q) Belirlenmesi

Her kriter için sınır yakınlık alanından uzaklıkları belirlenerek Q matrisi eşitlik (14) kullanılarak hesaplanmıştır.

$$Q = (v_i - G) = \begin{bmatrix} v_{11} - g_1 & v_{12} - g_2 & \dots & v_{1n} - g_n \\ v_{21} - g_1 & v_{22} - g_2 & \dots & v_{2n} - g_n \\ \dots & \dots & \dots & \dots \\ v_{m1} - g_1 & v_{m2} - g_2 & \dots & v_{mn} - g_n \end{bmatrix} = \begin{bmatrix} q_{11} & q_{12} & \dots & q_{1m} \\ q_{21} & q_{22} & \dots & q_{2m} \\ \dots & \dots & \dots & \dots \\ q_{n1} & q_{n2} & \dots & q_{nm} \end{bmatrix} \quad (14)$$

6. Aşama: Karar Alternatiflerinin Sınır Yakınlık Alanına Göre Konumlarının Belirlenmesi

Eşitlik (15) kullanılarak karar alternatifleri için sınır yakınlık alanına göre durumlar tespit edilmiştir.

$$A_i \in \begin{cases} G^+ & \text{eğer } q_{ij} > 0 \\ G & \text{eğer } q_{ij} = 0 \\ G^- & \text{eğer } q_{ij} < 0 \end{cases} \quad (15)$$

Bir karar alternatifi, eşitlik (15) ile gösterildiği gibi G, G⁺ ve G⁻ yakınlık alanlarında yer alabilir. En iyi alternatifi belirlemek için kriterlerin değerlerinin üst yakınlık alanında yer alması gerekmektedir.

7. Aşama: Karar Alternatiflerinin Sıralaması

Son aşamada, karar alternatiflerinin sınır yakınlık alanından uzaklık değerleri (q_{ij}) kullanılarak eşitlik (16) ile belirtilen S_i değerleri elde edilir.

$$S_i = \sum_{j=1}^n q_{ij} \quad (16)$$

En yüksek S_i değerine sahip alternatif ise en iyi karar alternatifi olarak değerlendirilir.

ARAŞTIRMA BULGULARI

CRITIC Yöntemi Uygulaması

2005-2019 yılları arasında Türkiye'nin turizm performansı CRITIC ve MABAC yöntemleri ile tespit etmek ve çözüm önerileri sunmak amacıyla eşitlik (1) uygulanarak oluşturulan karar matrisi Tablo 2'de sunulmuştur. CRITIC yöntemi ile oluşturulan karar matrisinde, yıllar karar matrisinin satırlarında yer alırken, turizm verileri karar matrisinin sütunlarında yer almaktadır. Karar matrisinde 15 yıl ve 9 kriter yer almaktadır ve 15x9 ebatında matris oluşturulmuştur. Araştırmada DK1, DK2 ve DK3 kriterleri maliyet yönlü kriterler iken, DK4, DK5, DK6, DK7, DK8 ve DK9 kriterleri ise fayda yönlü kriterlerdir.

Tablo 2. Karar Matrisi

Yıllar	Kriterler								
	DK1	DK2	DK3	DK4	DK5	DK6	DK7	DK8	DK9
2005	3.394.602	4.124.829	823	20.322.112	842	25.045.142	34.451.017	102.716.877	2,98
2006	3.270.947	4.063.180	805	18.593.951	803	23.924.023	33.696.912	90.839.047	2,7
2007	4.043.283	4.956.069	816	20.942.500	770	27.239.630	43.775.362	115.967.310	2,65
2008	4.266.197	4.892.717	872	25.415.067	820	31.137.774	40.498.138	113.873.200	2,81
2009	5.090.440	5.561.355	915	25.064.482	783	31.759.816	45.057.772	124.376.002	2,76
2010	5.874.520	6.557.233	896	24.930.997	755	32.997.308	53.250.106	149.180.710	2,8
2011	5.531.486	6.281.972	881	28.115.692	778	36.769.039	56.024.508	156.232.861	2,79
2012	4.593.390	5.802.950	792	29.007.003	795	37.715.225	58.821.363	172.318.540	2,93
2013	5.253.565	7.525.869	698	32.308.991	824	39.860.771	59.500.098	169.709.109	2,85
2014	5.470.481	7.982.264	685	34.305.904	828	41.627.246	66.053.340	181.593.241	2,75
2015	5.698.423	8.750.851	651	31.464.777	756	41.114.069	67.928.556	177.494.692	2,61
2016	5.049.793	7.891.909	640	22.107.440	705	30.906.680	59.383.862	154.311.928	2,6
2017	5.137.244	8.886.916	578	26.283.656	681	37.969.824	61.952.005	155.809.568	2,52
2018	4.896.310	8.383.432	584	29.512.926	647	46.112.592	71.957.656	190.686.722	2,65
2019	4.403.670	9.650.512	456	34.520.332	666	51.747.199	80.866.762	211.287.063	2,6

Fayda kriterleri için eşitlik (2), maliyet kriterleri için eşitlik (3) kullanılarak birinci adımda oluşturulan normalize edilmiş karar matrisi Tablo 3'te sunulmuştur.

Tablo 3. Normalize Edilmiş Karar Matrisi

Yıllar	Kriterler								
	DK1	DK2	DK3	DK4	DK5	DK6	DK7	DK8	DK9
2005	0,9525	0,9890	0,2004	0,1085	1,0000	0,0403	0,0160	0,0986	1,0000
2006	1,0000	1,0000	0,2397	0,0000	0,8000	0,0000	0,0000	0,0000	0,3913
2007	0,7034	0,8402	0,2157	0,1475	0,6308	0,1192	0,2137	0,2086	0,2826
2008	0,6177	0,8515	0,0937	0,4283	0,8872	0,2593	0,1442	0,1912	0,6304
2009	0,3012	0,7319	0,0000	0,4063	0,6974	0,2816	0,2409	0,2784	0,5217
2010	0,0000	0,5536	0,0414	0,3979	0,5538	0,3261	0,4145	0,4844	0,6087
2011	0,1318	0,6029	0,0741	0,5979	0,6718	0,4617	0,4733	0,5429	0,5870
2012	0,4921	0,6886	0,2680	0,6538	0,7590	0,4957	0,5326	0,6765	0,8913
2013	0,2385	0,3803	0,4728	0,8612	0,9077	0,5728	0,5470	0,6548	0,7174
2014	0,1552	0,2986	0,5011	0,9865	0,9282	0,6363	0,6860	0,7535	0,5000
2015	0,0676	0,1610	0,5752	0,8081	0,5590	0,6178	0,7257	0,7194	0,1957
2016	0,3168	0,3147	0,5991	0,2206	0,2974	0,2510	0,5446	0,5270	0,1739
2017	0,2832	0,1367	0,7342	0,4828	0,1744	0,5048	0,5990	0,5394	0,0000
2018	0,3757	0,2268	0,7211	0,6856	0,0000	0,7975	0,8111	0,8290	0,2826
2019	0,5649	0,0000	1,0000	1,0000	0,0974	1,0000	1,0000	1,0000	0,1739

Her kriter için eşitlik (4)'te yer alan formül ile hesaplanan kriterler arası doğrusal ilişki katsayılarından (p_{jk}) oluşan ilişki katsayıları Tablo 4'te gösterilmiştir.

Tablo 4. İlişki Katsayısı Matrisi

Kriterler	DK1	DK2	DK3	DK4	DK5	DK6	DK7	DK8	DK9
DK1	1,0000	0,6156	-0,0989	-0,5788	0,2272	-0,4987	-0,5806	-0,5981	0,2073
DK2	0,6156	1,0000	-0,8383	-0,7392	0,6909	-0,8584	-0,9445	-0,8881	0,6230
DK3	-0,0989	-0,8383	1,0000	0,5257	-0,6896	0,7194	0,7909	0,7119	-0,6321
DK4	-0,5788	-0,7392	0,5257	1,0000	-0,1936	0,9192	0,8354	0,8854	-0,1010
DK5	0,2272	0,6909	-0,6896	-0,1936	1,0000	-0,5448	-0,6547	-0,5437	0,7583
DK6	-0,4987	-0,8584	0,7194	0,9192	-0,5448	1,0000	0,9481	0,9551	-0,3262
DK7	-0,5806	-0,9445	0,7909	0,8354	-0,6547	0,9481	1,0000	0,9828	-0,4730
DK8	-0,5981	-0,8881	0,7119	0,8854	-0,5437	0,9551	0,9828	1,0000	-0,3071
DK9	0,2073	0,6230	-0,6321	-0,1010	0,7583	-0,3262	-0,4730	-0,3071	1,0000

Korelasyon katsayıları ve standart sapmalar da dikkate alınarak eşitlik (5) ve (6) yardımıyla her bir kriterin içerdiği C_j değeri hesaplanmış ve elde edilen değerler Tablo 5'te sunulmuştur.

Tablo 5. C_j Değerleri

İlişki Katsayısı Matrisi									
Kriterler	DK1	DK2	DK3	DK4	DK5	DK6	DK7	DK8	DK9
DK1	0,0000	0,3844	1,0989	1,5788	0,7728	1,4987	1,5806	1,5981	0,7927
DK2	0,3844	0,0000	1,8383	1,7392	0,3091	1,8584	1,9445	1,8881	0,3770
DK3	1,0989	1,8383	0,0000	0,4743	1,6896	0,2806	0,2091	0,2881	1,6321
DK4	1,5788	1,7392	0,4743	0,0000	1,1936	0,0808	0,1646	0,1146	1,1010
DK5	0,7728	0,3091	1,6896	1,1936	0,0000	1,5448	1,6547	1,5437	0,2417
DK6	1,4987	1,8584	0,2806	0,0808	1,5448	0,0000	0,0519	0,0449	1,3262
DK7	1,5806	1,9445	0,2091	0,1646	1,6547	0,0519	0,0000	0,0172	1,4730
DK8	1,5981	1,8881	0,2881	0,1146	1,5437	0,0449	0,0172	0,0000	1,3071
DK9	0,7927	0,3770	1,6321	1,1010	0,2417	1,3262	1,4730	1,3071	0,0000
σ_j	0,3044	0,3259	0,3002	0,3167	0,3179	0,2798	0,2922	0,2892	0,2840
C _j	2,8322	3,3695	2,2548	2,0421	2,8451	1,8708	2,0732	1,9668	2,3432

Son adımda, eşitlik (7) kullanılarak Tablo 6'da yer alan kriter ağırlıkları hesaplanmıştır. En yüksek ağırlığa sahip kriter en önemli kriter olarak kabul edilmektedir.

Tablo 6. Kriterlerin Önem Ağırlıkları

Kriterler	DK1	DK2	DK3	DK4	DK5	DK6	DK7	DK8	DK9
W _j	0,1311	0,1560	0,1044	0,0946	0,1317	0,0866	0,0960	0,0911	0,1085

Tablo 6'da görüldüğü üzere, en yüksek ağırlığa sahip olan kriter 0,1560 değeri ile (Türkiye'de ikamet eden yurt dışını ziyaret eden ziyaretçi sayısı) DK2 çıkmıştır. En düşük ağırlığa sahip kriter ise 0,0866 ile (Toplam ziyaretçi sayısı) DK6 kriteri çıkmıştır.

MABAC Yönteminin Uygulaması

CRITIC yöntemi ile elde edilen kriterlere ilişkin ağırlık katsayıları MABAC yöntemine entegre edilerek Türkiye'nin finansal performansı analiz edilmiştir.

Birinci aşamada, başlangıç karar matrisinin oluşturulması yer almaktadır. CRITIC yönteminde karar matrisi oluşturulmuş ve Tablo 1'de sunulmuş olan karar matrisi MABAC yöntemi için de kullanılmıştır.

İkinci aşamada; eşitlik (9) ve eşitlik (10) kullanılarak elde edilen normalize karar matrisi Tablo 7'de sunulmuştur.

Tablo 7. Normalize Edilmiş Karar Matrisi

Kriter	DK1 (000)	DK2	DK3	DK4 (000)	DK5	DK6	DK7	DK8	DK9
Max	5.874.520	9.650.512	915	34.520.332	842	51.747.199	80.866.762	211.287.063	3
Min	3.270.947	4.063.180	456	18.593.951	647	23.924.023	33.696.912	90.839.047	3

Normalize Edilmiş Karar Matrisi

Yıllar	DK1	DK2	DK3	DK4	DK5	DK6	DK7	DK8	DK9
2005	0,9525	0,9890	0,2004	0,0110	0,7996	0,1085	1,0000	0,0403	0,0160
2006	1,0000	1,0000	0,2397	0,0000	0,7603	0,0000	0,8000	0,0000	0,0000
2007	0,7034	0,8402	0,2157	0,1598	0,7843	0,1475	0,6308	0,1192	0,2137
2008	0,6177	0,8515	0,0937	0,1485	0,9063	0,4283	0,8872	0,2593	0,1442
2009	0,3012	0,7319	0,0000	0,2681	1,0000	0,4063	0,6974	0,2816	0,2409
2010	0,0000	0,5536	0,0414	0,4464	0,9586	0,3979	0,5538	0,3261	0,4145
2011	0,1318	0,6029	0,0741	0,3971	0,9259	0,5979	0,6718	0,4617	0,4733
2012	0,4921	0,6886	0,2680	0,3114	0,7320	0,6538	0,7590	0,4957	0,5326
2013	0,2385	0,3803	0,4728	0,6197	0,5272	0,8612	0,9077	0,5728	0,5470
2014	0,1552	0,2986	0,5011	0,7014	0,4989	0,9865	0,9282	0,6363	0,6860
2015	0,0676	0,1610	0,5752	0,8390	0,4248	0,8081	0,5590	0,6178	0,7257
2016	0,3168	0,3147	0,5991	0,6853	0,4009	0,2206	0,2974	0,2510	0,5446
2017	0,2832	0,1367	0,7342	0,8633	0,2658	0,4828	0,1744	0,5048	0,5990
2018	0,3757	0,2268	0,7211	0,7732	0,2789	0,6856	0,0000	0,7975	0,8111
2019	0,5649	0,0000	1,0000	1,0000	0,0000	1,0000	0,0974	1,0000	1,0000

Normalize edilmiş karar matrisindeki her bir değer, eşitlik (11) aracılığıyla CRITIC yönteminden elde edilen kriter ağırlık değerleri ile çarpılarak ağırlıklandırılmış karar matrisi elde edilmiştir. Elde edilen ağırlıklı karar matrisi Tablo 9'da gösterilmiştir.

Tablo 8. Ağırlıklandırılmış Karar Matrisi

Entropi Yöntemi ile Belirlenen Kriter Ağırlıkları									
DK1	DK2	DK3	DK4	DK5	DK6	DK7	DK8	DK9	DK1
0,1311	0,156	0,1044	0,0946	0,1317	0,0866	0,096	0,0911	0,1085	0,1311
Ağırlıklandırılmış Karar Matrisi									
Kriter	DK1	DK2	DK3	DK4	DK5	DK6	DK7	DK8	DK9
2005	0,2560	0,3103	0,1253	0,0956	0,2370	0,0960	0,1920	0,0948	0,1102
2006	0,2622	0,3120	0,1294	0,0946	0,2318	0,0866	0,1728	0,0911	0,1085
2007	0,2233	0,2871	0,1269	0,1097	0,2350	0,0994	0,1566	0,1020	0,1317
2008	0,2121	0,2888	0,1142	0,1086	0,2511	0,1237	0,1812	0,1147	0,1241
2009	0,1706	0,2702	0,1044	0,1200	0,2634	0,1218	0,1630	0,1168	0,1346
2010	0,1311	0,2424	0,1087	0,1368	0,2579	0,1211	0,1492	0,1208	0,1535
2011	0,1484	0,2501	0,1121	0,1322	0,2536	0,1384	0,1605	0,1332	0,1599
2012	0,1956	0,2634	0,1324	0,1241	0,2281	0,1432	0,1689	0,1363	0,1663
2013	0,1624	0,2153	0,1538	0,1532	0,2011	0,1612	0,1831	0,1433	0,1679
2014	0,1514	0,2026	0,1567	0,1610	0,1974	0,1720	0,1851	0,1491	0,1829
2015	0,1400	0,1811	0,1644	0,1740	0,1877	0,1566	0,1497	0,1474	0,1872
2016	0,1726	0,2051	0,1669	0,1594	0,1845	0,1057	0,1246	0,1140	0,1676
2017	0,1682	0,1773	0,1811	0,1763	0,1667	0,1284	0,1127	0,1371	0,1735
2018	0,1804	0,1914	0,1797	0,1677	0,1684	0,1460	0,0960	0,1638	0,1965
2019	0,2052	0,1560	0,2088	0,1892	0,1317	0,1732	0,1054	0,1822	0,2170

Bir sonraki adımında Tablo 9'da yer alan sınır yakınlık alanı matrisi eşitlik (12) ve (13) kullanılarak elde edilmiştir.

Tablo 9. Sınır Yakınlık Alan Matrisi

Kriter	DK1	DK2	DK3	DK4	DK5	DK6	DK7	DK8	DK9
G_i	0,1815	0,2317	0,1413	0,1369	0,2093	0,1288	0,1502	0,1274	0,1557

Alternatiflerin sınır yakınlık alanına olan uzaklıkları eşitlik (14) yardımıyla hesaplanarak Tablo 10'da gösterilmiştir.

Tablo 10. Alternatiflerin Sınır Yakınlık Alanına Uzaklık Matrisi

Kriter	DK1	DK2	DK3	DK4	DK5	DK6	DK7	DK8	DK9
2005	0,0745	0,0786	-0,0159	-0,0412	0,0277	-0,0328	0,0418	-0,0327	-0,0455
2006	0,0807	0,0803	-0,0118	-0,0423	0,0225	-0,0422	0,0226	-0,0363	-0,0472
2007	0,0418	0,0554	-0,0143	-0,0272	0,0257	-0,0294	0,0064	-0,0255	-0,0240
2008	0,0306	0,0572	-0,0271	-0,0282	0,0418	-0,0051	0,0310	-0,0127	-0,0315
2009	-0,0109	0,0385	-0,0369	-0,0169	0,0541	-0,0070	0,0128	-0,0107	-0,0211
2010	-0,0504	0,0107	-0,0325	-0,0001	0,0487	-0,0077	-0,0010	-0,0066	-0,0022
2011	-0,0331	0,0184	-0,0291	-0,0047	0,0443	0,0096	0,0103	0,0057	0,0042
2012	0,0141	0,0318	-0,0089	-0,0128	0,0188	0,0144	0,0187	0,0088	0,0106
2013	-0,0191	-0,0163	0,0125	0,0163	-0,0082	0,0324	0,0329	0,0159	0,0122
2014	-0,0300	-0,0291	0,0155	0,0241	-0,0119	0,0432	0,0349	0,0216	0,0272
2015	-0,0415	-0,0505	0,0232	0,0371	-0,0216	0,0278	-0,0005	0,0200	0,0315
2016	-0,0089	-0,0266	0,0257	0,0225	-0,0248	-0,0231	-0,0256	-0,0135	0,0119
2017	-0,0133	-0,0543	0,0398	0,0394	-0,0426	-0,0004	-0,0375	0,0097	0,0178
2018	-0,0011	-0,0403	0,0384	0,0309	-0,0409	0,0172	-0,0542	0,0363	0,0408
2019	0,0237	-0,0757	0,0675	0,0523	-0,0776	0,0444	-0,0448	0,0548	0,0613

MABAC yönteminin son adımında, eşitlik (15) ve (16) ile elde edilen S_i değerlerine ve işletmelerin finansal performans sıralamasına ilişkin bulgular Tablo 11'de yer almaktadır.

Tablo 11. S_i Değerleri ve Alternatiflerin Sıralaması

Yıllar	S_i	Sıralama
2005	0,0545	6
2006	0,0264	8
2007	0,0089	11
2008	0,0558	5
2009	0,0019	12
2010	-0,0412	13
2011	0,0256	9
2012	0,0955	3
2013	0,0786	4
2014	0,0955	2
2015	0,0253	10
2016	-0,0623	15
2017	-0,0414	14
2018	0,0271	7
2019	0,1059	1

Tablo 11'de yer alan bilgilere göre Türkiye'nin 15 yıllık turizm performansı sıralaması sonuçlarına göre 2019 yılı en iyi performansa sahip olan yıl, 2016 yılı ise en kötü performansa sahip yıl olarak tespit edilmiştir.

SONUÇ

Turizm; geliştiği bölgelerde, döviz girdisi sağlama, ihracat gelirlerini artırma, istihdamı çeşitlendirme, vergi gelirlerini yükseltme, bölgesel kalkınma dengesini pozitif etkileme gibi birçok ekonomik potansiyeli beraberinde getirmektedir. Turizm, Türkiye ekonomisi açısından da benzer getiriler sebebiyle önemli endüstrilerden biridir. Özellikle Türkiye'nin kültür, inanç, doğa, gastronomi, sağlık, macera, kış turizmi, etkinlik turizmi, deniz turizmi gibi birçok farklı turizm çeşidine yönelik yüksek potansiyeli ve bozulmamış doğası, yüksek kaliteli tesisleri, genç ve dinamik kalifiye personel hacmi, misafirperver yapısı gibi rekabetçi unsurları düşünüldüğünde; endüstrinin Türkiye coğrafyasının tamamına ve on iki aya yayılması mümkündür. Bu durum özellikle başka sektörlerde gelişme imkânı olmayan bölgelerin kalkınması, yine bu bölgelerde istihdam hacminin artırılması, bölgelerin sahip olduğu ve fiziki olarak ihracı mümkün olmayan somut ve somut olmayan mirasın gelir getirici bir unsura dönüşmesi, beraberinde bölgesel kalkınmayla bölge halkı yaşam kalitesinin yükselmesi açısından büyük önem arz etmektedir. Ancak bu olumlu etkilerin çıkabilmesi için endüstrinin ve endüstri performansının net bir şekilde analiz edilmesi gerekmektedir. Çünkü ancak bu şekilde uzun dönemli planlar yapılabilecek ve endüstri ile ilgili doğru gelişim ve yatırım kararları alınabilecektir.

Bu çalışmanın amacı; Türkiye'nin 2005-2019 yılları arasındaki turizm performans göstergeleri dikkate alınarak CRITIC ve MABAC analizleri ile Türkiye'nin turizm performansının en iyi ve en kötü olduğu yılları belirlemek ve çözüm önerileri sunmaktır. CRITIC analizi ile Türkiye'nin turizm performans göstergelerinin ağırlık katsayıları belirlenirken; MABAC analizi ile Türkiye'nin turizm performans değerlendirilmesi ve turizm performans göstergelerinin başarı puanları belirlenmiştir.

CRITIC analizi sonucunda; 2005-2019 yılları arasında Türkiye'nin turizm performansı üzerinde etkisi en fazla olan turizm göstergesi 0,1560 ağırlık değeri ile Türkiye'de ikamet eden yurt dışını ziyaret eden ziyaretçi sayısı (DK2) olduğu tespit edilmiştir. Türkiye'nin turizm performansı üzerinde etkisi en az olan turizm göstergesi ise; 0,0866 ağırlık değeri ile Toplam Ziyaretçi Sayısı (DK6) olduğu sonucuna ulaşılmıştır. MABAC analizi sonucunda yönteminden elde edilen bulgulara göre; analiz kapsamına alınan yıllarda Türkiye'nin turizm performansının en başarılı olduğu yıl 2019 yılı olarak belirlenirken en başarısız olduğu yıl 2016 yılı olarak belirlenmiştir.

2016 yılında Suriye iç savaşı nedeni ile Türkiye'ye gelen mülteciler, Rus uçağının düşürülmesi sebebiyle yaşanan siyasi kriz, 15 Temmuz darbe kalkışması ve Türkiye'deki terör olayları ayrıca başta en önemli pazarlarımız olan Rusya ve Almanya gibi ülkeler olmak üzere birçok ülkenin Türkiye'yi ziyaret edecek vatandaşlarına yaptıkları seyahat uyarıları sebebiyle çok ciddi bir daralma yaşanmıştır. Ancak Türkiye, yaşanan birçok olumsuzluğa rağmen bu dönemden sonra tekrar büyüme ivmesini yakalamıştır. Çünkü Türkiye sahip olduğu turistik potansiyeller, henüz bozulmamış muhteşem doğası, yeni ve kaliteli tesisleri, dinamik genç nüfusu ile sahip olduğu hizmet kalitesi ve misafirperver yapısı ile rakipleri karşısında yüksek rekabet gücüne sahiptir ve bu bağlamda marka değerini her geçen gün arttırmaktadır.

Post modern turizm paradigmasının temel dinamikleri, özgün ve sürdürülebilir ürünler, özel ilgi turizmi çeşitleri, akıllı sistemlerin turizme entegre edilmesi ve daha bireysel ya da butik turizm anlayışının gelişmesi olarak sıralanabilir. Turizm eğiliminde gerçekleşen bu değişimler açısından Türkiye sahip olduğu köklü tarih ve kültürel zenginlikler, doğa, sağlık, gastronomi, inanç gibi farklı turizm çeşitleri ile güçlü bir imaja ve yüksek bir potansiyele sahiptir. Dünya ya paralel olarak Türkiye içinde rekor yıl olarak tamamlanan 2019'daki istatistikî veriler de yukarıda sıralanan dinamikleri doğrular niteliktedir. Türkiye'nin turizm performansının artırılması için, alternatif turizm türlerinin desteklenmesi ve geliştirilmesi çok önemlidir. Çünkü kitlesel mantıkla gerçekleşen tatil turizmi hem belirli bölgelerde yığılma hem de belirli bir sezona sıkışma

sorununu beraberinde getirmektedir. Ayrıca bu durum taşıma kapasitelerini zorlar niteliktedir ve bu da sürdürülebilir mantıktan uzaklaşmak anlamına gelir. Türkiye tatil turizminde yüksek gelir grubundaki pazar payını arttırmak üzere politikalar geliştirmelidir. Kaldı ki bu bağlamda rekabet gücü de yüksektir. Ayrıca turizmin farklı bölgelerde de gelişmesi ve tüm yıla yayılması için alternatif turizm türlerinin desteklenmesi önem arz etmektedir. Çünkü turizm post modern dinamikler doğrultusunda özel ilgi türlerine doğru evirilmektedir. Yine Türkiye'nin bu açıdan da evrilme potansiyeli oldukça yüksek düzeydedir.

Araştırma bulguları bir bütün olarak ele alındığında ülkelerin turizm performanslarının birçok farklı dış faktörden hem olumlu hem de olumsuz yönde etkilendiği sonucunu vermektedir. Araştırma sonucunda elde edilen bulgulara göre 2016 yılında Türkiye'nin turizm performansının düşük olması söz konusu yılda ülkemizde yaşanan siyasi olumsuzlukların turizm verilerine yansımalarının bir nedeni olarak ortaya çıkmaktadır. 2019 yılında ise birçok ülkede olduğu gibi Türkiye'de de turizm gelirlerinin artırılmasına yönelik devlet teşvikleri ve politikaların etkili olduğu sonucuna ulaşmak mümkündür. Araştırmanın daha genel sonuçlarla desteklenmesi için; farklı ülke gruplarında gerçekleşen savaş, kriz, siyasi, politik ve terör gibi makro düzeydeki olumsuz faktörlerin yaşandığı yıllar dikkate alınmak suretiyle, bu faktörlerin ülkelerin turizm performansları üzerinde olumsuz etkilerinin olup olmadığının araştırılması gerekmektedir. Aynı şekilde ülkelerin turizm gelirlerini veya yabancı ziyaretçi sayılarını arttırmak üzere; hazırlanmış oldukları turizm politikalarının, belirlenen yıllar içerisinde turizm performansları üzerinde olumlu etki oluşturup oluşturmadığının da araştırılması önem taşımaktadır. Bu gereklilik uluslararası turizm literatürüne katkı sağlamak açısından da oldukça önemlidir. Bu yönüyle araştırmanın ülkelerin turizm performanslarının analizinde farklı örneklem, farklı performans göstergeleri ve farklı analiz yöntemi kullanılarak gelecekte yapılması planlanan araştırmalara referans olacağı düşünülmektedir.

KAYNAKLAR

- Acinoroğlu, S. (2009). Genel Olarak Vergi Teşviklerinin Ekonomi Üzerine Etkinliği, *International Journal of Economic and Administrative Studies*, 1(2): 147-169.
- Ahmed, S. (1986). Understanding Residents Reaction to Tourism Marketing Strategies, *Journal of Tourism Research*, 25: 13-18.
- Akış, A. (2007). Alanya'da Turizm ve Turizmin Alanya Ekonomisine Etkisi, *Selçuk Üniversitesi Sosyal Bilimler Enstitüsü Dergisi*, 17: 15-32.
- Akis, S., Peristianis, N. and Warner, J. (1996). Residents' Attitudes to Tourism Development: The Case of Cyprus, *Tourism Management*, 17 (7): 481-494.
- Albeni, M. ve Ongun, U. (2005). Antalya Turizminin Türk Turizmi İçerisindeki Yeri ve Krizlerin Antalya Turizmi Üzerindeki Etkileri, *Süleyman Demirel Üniversitesi İktisadi ve İdari Bilimler Fakültesi Dergisi*, 10(2): 93-112.
- Algan, N. ve Gencer, S. (2015). Türkiye'de Turizm Gelirlerinin Ekonomik Büyümeye Etkisi: Yapısal Kırımlı Eşbütünlük Testinden Bulgular, *Ç.Ü. Sosyal Bilimler Enstitüsü Dergisi*, 24 (1): 31-44.
- Alpagu, H. ve Koç, E. (2016). Turizmin Ekonomik Etkilerini Ölçen Yöntemler, *Bilgi Ekonomisi ve Yönetimi Dergisi*, 11 (1): 157-163.
- Altın, A. (2019). Turizm ve Ekonomik Büyüme İlişkisi: Türkiye Örneği (1969-2018), *Anadolu İktisat ve İşletme Dergisi*, 3 (2): 114-133.

- Ap, J., and Crompton, J. L. (1998). Developing and testing a tourism impact scale. *Journal of travel research, 37*(2), 120-130.
- Ayçın, E. (2020). *Çok Kriterli Karar Verme: Bilgisayar Uygulamalı Çözümler. (2. Basım)*, Ankara: Nobel Akademik Yayıncılık.
- Bağcı, H. ve Aydoğdu Haşım, S. (2017). Turizm Sektöründe Etkinlik Analizi: Türkiye Örneği, (Editör) Ayhan, B., Ay, M., Avşaroğlu, S. ve Akpınar, Ş., *Sosyal ve Beşeri Bilimler Araştırmaları* içinde (ss. 80-87) Konya: Çizgi Kitabevi Yayınları.
- Bahar, O. (2006). Turizm Sektörünün Türkiye'nin Ekonomik Büyümesi Üzerindeki Etkisi: VAR Analizi Yaklaşımı, *Yönetim ve Ekonomi, 13*(2): 137-150.
- Bahar, O. (2010). Turizm Sektörüne Sağlanan Doğrudan Yabancı Sermaye Yatırımlarının (DYSY) Ekonomik Büyüme Üzerine Olan Olası Etkisi: Türkiye Örneği (1986-2006), *Anatolia: Turizm Araştırmaları Dergisi, 21*(1), 27-40.
- Bahar, O. ve Bozkurt, K. (2010). Gelişmekte Olan Ülkelerde Turizm-Ekonomik Büyüme İlişkisi: Dinamik Panel Veri Analizi, *Anatolia: Turizm Araştırmaları Dergisi, 21* (2): 255-265.
- Balıkçoğlu, E. ve Oktay, K. (2015). Türkiye'de Turizm Gelirleri ve Ekonomik Büyüme İlişkisinin Kamu Politikaları Doğrultusunda Değerlendirilmesi, *Sosyoekonomi, 23* (25): 113-125.
- Belisle, Francois, J. and Don, R. Hoy. (1980). The Perceived Impact of Tourism by Residents: A Case Study in Santa Marta, Columbia, *Annals of Tourism Research, 7* (1): 83-101.
- Birkan, İ. (1995). Turizm Endüstrisinin Kalkınmakta Olan Ülkelerin Ekonomileri Üzerindeki Etkileri. *Anatolia, 6*(2): 26-29.
- Bozkurt, E. ve Topçuoğlu, Ö. (2013). Türkiye'de Ekonomik Büyüme ve Turizm İlişkisi, *Sosyal Bilimler Elektronik Dergisi, (7)*: 91-105.
- Brayley, R., Var, T. and Sheldon, P. (1990). Perceived Influence of Tourism on Social Issues, *Annals of Tourism Research, 17* (2): 285-289.
- Brida, J. G., Pereyra, J. S. and Devesa, M. J. S. (2008). Evaluating the Contribution of Tourism to Economic Growth, *Anatolia, 19* (2): 351-357.
- Cooke, K. (1982). Guidelines for Socially Appropriate Tourism Development in British Columbia, *Journal of Travel Research, 21*: 22-28.
- Çetintaş, H. ve Bektaş, Ç. (2008). Türkiye'de Turizm ve Ekonomik Büyüme Arasındaki Kısa ve Uzun Dönemli İlişkiler, *Anatolia: Turizm Araştırmaları Dergisi, 19*(1): 37-44.
- Çımat, A. ve Bahar, O. (2003). Turizm Sektörünün Türkiye Ekonomisi İçindeki Yeri ve Önemi Üzerine Bir Değerlendirme, *Akdeniz İ.İ.B.F. Dergisi, (6)*: 1-18.
- Çoban, O. ve Özcan, C. (2013). Türkiye'de Turizm Gelirleri-Ekonomik Büyüme İlişkisi: Nedensellik Analizi (1963-2010), *Eskişehir Osmangazi Üniversitesi İİBF Dergisi, 8*(1): 243-261.
- Data World Bank. (2021). Dünya Turizm Geliri. [Online] <https://data.worldbank.org/indicator/ST.INT.RCPT.CD> [Erişim Tarihi: 20.05.2021].
- Davis, D., Allen, J. and Cosenza, R. (1988). Segmenting Local Residents by their Attitudes, Interests, and Opinions towards Tourists, *Journal of Travel Research, 27*(2): 2-8.
- Demir, E. ve Bahar, O. (2021). Turizm Gelirlerinin Ekonomik Büyüme Üzerine Etkisi: Türkiye Üzerine Ampirik Analiz, *International Journal of Social Sciences and Education Research, 7*(2): 162-172.

- Diakoulaki, D., Mavrotas, G. and Papayannakis, L. (1995). Determining Objective Weights in Multiple Criteria Problems: The CRITIC Method, *Computers & Operations Research*, 22(7): 763-770.
- Dilber, İ. (2007). Turizm Sektörünün Türkiye Ekonomisi Üzerindeki Etkisinin Girdi-Çıktı Tablosu Yardımıyla Değerlendirilmesi, *Yönetim ve Ekonomi*, 14(2): 205-220.
- Esen, E. ve Özata, E. (2017). Turizmin Ekonomik Büyümeye Etkisi: Turizme Dayalı Büyüme Hipotezinin Türkiye İçin Geçerliliğinin ARDL Modeli ile Analizi, *Anadolu Üniversitesi Sosyal Bilimler Dergisi*, 17(1): 43-58.
- Faulkner, B. and C. Tideswell (1997). A Framework for Monitoring Community Impacts of Tourism. *Journal of Sustainable Tourism*, 5 (1): 3-28.
- Furmolly, A. W. ve Kırkulak Uludağ, B. (2018). Turizmin Türkiye Ekonomisi Üzerindeki Etkisi (1963-2015), *Disiplinlerarası Akademik Turizm Dergisi*, 3(1): 11-22.
- Ganeshamoorthy, K. (2019). The Employment Effect of Tourism: A Dynamic Analysis, *American Journal of Humanities and Social Sciences Research*, 3(10): 119-126.
- Gigović, L., Pamučar, D., Božanić, D. and Ljubojević, S. (2017). Application of the GIS-DANP-MABAC Multi-Criteria Model for Selecting the Location of Wind Farms: A Case Study of Vojvodina, Serbia, *Renewable Energy*, 103: 501-521.
- Greenwood, D. (1972), Tourism as An Agent of Change: A Spanish Basque Case, *Ethnology*, 11: 80-91.
- Hanafiah, M. H., Jamaluddin, M. R. and Zulkifly, M. I. (2013). Local Community Attitude and Support towards Tourism Development in Tioman Island, Malaysia, *Procedia - Social and Behavioral Sciences*, 105: 792-800.
- Hepaktan, E. ve Çınar, S. (2010). Turizm Sektörünün Türkiye Ekonomisi Üzerindeki Etkileri, *Sosyal Bilimler*, 8 (2): 135-154.
- Hralambopoulos, N. and Pizam, A. (1996). Perceived Impacts of Tourism, *Annals of Tourism Research*, 23 (3): 503-526.
- Hudman, L. (1978). Tourism Impacts: The Need for Regional Planning, *Annals of Tourism Research*, 5 (1): 112-125.
- Job, H. (2008). Estimating the Regional Economic Impact of Tourism to National Parks Two Case Studies from Germany, *GAIA*, 17(Özel Sayı): 134-142.
- Jordan, J. W. (1980). The Summer People and Natives: Some Effects of Tourism in a Vermont Vacation Village, *Annals of Tourism Research*, 7 (1): 34-55.
- Kanca, O. C. (2015). Turizm Gelirleri ve Ekonomik Büyüme: Türkiye Örneği (1980-2013), *Marmara Sosyal Araştırmalar Dergisi*, (8): 1-14.
- Kar, M., Zorkirişçi, E. ve Yıldırım, M. (2004). Turizm ve Ekonomiye Katkısı Üzerine Ampirik Bir Değerlendirme. *Akdeniz İİBF Dergisi*, 4(8), 87-112.
- Khalid, U., Okafor, L. E. and Burzynska, K. (2021). Does the Size of the Tourism Sector Influence the Economic Policy response to the COVID-19 Pandemic?, *Current Issues in Tourism*, 1(1): 1-20.
- Kızıldemir, Ö. ve Saruşık, M. (2017). Turizm Endüstrisinin Ekonomik Etkilerinin Bölgesel Kalkınmaya Etkileri: Adana'da Yerel Paydaşlar Üzerine Bir Araştırma, *Uluslararası Ticaret ve Ekonomi Araştırmaları Dergisi*, 1 (2): 38-55.

- Kızılgöl, Ö. ve Erbaykal, E. (2008). Türkiye'de Turizm Gelirleri ile Ekonomik Büyüme İlişkisi: Bir Nedensellik Analizi, *Süleyman Demirel Üniversitesi İktisadi ve İdari Bilimler Fakültesi Dergisi*, 13(2): 351-360.
- Kuo, H-I, Chang, C-L, Huang, B-W, Chen, C-C and McAleer, M. (2009). Estimating the Impact of Avian Flu on International Tourism Demand Using Panel Data, *Tourism Economics*, 15(3): 501-511.
- Kurtzman, J. (2005). Economic Impact: Sport Tourism and the city, *Journal of Sport Tourism*, 10(1): 47-71.
- Lankford, S. V. and Howard, D. (1994). Developing a Tourism Impact Attitude Scale. *Annals of Tourism Research*, (21): 121-139.
- Liu, A. and Wu, D. C. (2019). Tourism Productivity and Economic Growth, *Annals of Tourism Research*, (76): 253-265.
- Liu, J. C. and Var, T. (1986). Residents Attitudes Toward Tourism Impacts in Hawaii, *Annals of Tourism Research*, (13): 193-214.
- Mansperger, M. (1995). Tourism and Cultural Change in Small-Scale Societies, *Human Organization*, 54 (1): 87-94.
- Mayer, M., Müller, M., Woltering, M., Arnegger, J. and Job, H. (2010). The Economic Impact of Tourism in Six German National Parks. *Landscape and Urban Planning*, 97(29): 73-82.
- McCool, S. F. and Martin, S. R. (1994). Community Attachment and Attitudes toward Tourism Development, *Journal of Travel Research*, Winter: 29-34.
- Mescon, T. S. and Vozikis, G. S. (1985). The Economic Impact of Tourism at the port of Miami, *Annals of Tourism Research*, 12 (4): 515-528.
- Milman, A. and Pizam, A. (1988). Social Impacts of Tourism on Central Florida, *Annals of Tourism Research*, 15: 191-204.
- Pamučar, D. and Ćirović, G. (2015). The Selection of Transport and Handling Resources in Logistics Centers Using Multi-Attributive Border Approximation Area Comparison (MABAC), *Expert Systems with Applications*, 42(6): 3016-3028.
- Pata, U. K. (2020). Turizm, Finansal Gelişme, Ticari Açıklık ve Sermaye Stokunun Ekonomik Büyüme Üzerindeki Etkileri: Türkiye Örneği, *Ç.Ü. Sosyal Bilimler Enstitüsü Dergisi*, 29(4): 151-167.
- Peng, X., Zhang, X. and Luo, Z. (2020). Pythagorean Fuzzy MCDM Method Based on CoCoSo and CRITIC with Score Function for 5G Industry Evaluation, *Artif Intell Rev*, (53): 3813-3847.
- Polat, E. ve Günay, S. (2012). Türkiye'de Turizm ve İhracat Gelirlerinin Ekonomik Büyüme Üzerindeki Etkisinin Testi: Eşbütünleşme ve Nedensellik Analizi, *Süleyman Demirel Üniversitesi Fen Bilimleri Enstitüsü Dergisi*, 16(2): 204-211.
- Pratt, S. (2015). The Economic Impact of Tourism in SIDS, *Annals of Tourism Research*, (52): 148-160.
- Sadler, P. G. and Archer, B. H. (1975). The Economic Impact of Tourism in Developing Countries, *Annals of Tourism Research*, 3(1): 15-32.
- Sarıdoğan, H. Ö. (2019). Turizmin Ekonomik Etkileri: Akdeniz Ülkeleri Örneği, *Afyon Kocatepe Üniversitesi Sosyal Bilimler Dergisi*, 21(4): 1308-1315.
- Seetanah, B. (2011). Assessing the Dynamic Economic Impacts of Tourism for Island Economies, *Annals of Tourism Research*, 38(1): 291-308.

- Sharpley, R. (2000). Tourism and Sustainable Development: Exploring the Theoretical Divide, *Journal of Sustainable Tourism*, 8(1): 1-9.
- Sheldon, P. J. and Var, T. (1984). Resident Attitudes to Tourism in North Wales, *Tourism Management*, 5(1): 40-47.
- Soyak, A. (2005). *Türkiye'ye Yönelik Yabancı Turizmin İktisadi Etkileri: Akdeniz ve Ege Bölgeleri Üzerine Bir Araştırma. (1. Basım)*, İstanbul: Derin Yayınları.
- Soyu, E. Karaçor, S. Altınok, S. ve Fırat, E. (2017). Türkiye'de Turizm Gelirlerinin Ekonomideki Yeri ve Önemi Üzerine Bir Değerlendirme. International Conference on Eurasian Economies, 10-12 July 2017, İstanbul, Türkiye, 442-449.
- Stojanović, I. and Puška, A. (2021). Logistics Performances of Gulf Cooperation Council's Countries in Global Supply Chains, *Decision Making: Applications in Management and Engineering*, 4(1): 174-193.
- Stonich, S. (1998). Political Ecology of Tourism, *Annals of Tourism Research*, (25): 25-54.
- T.C. Kültür ve Turizm Bakanlığı Yatırım ve İşletmeler Genel Müdürlüğü (2019). Turizm İstatistikleri. [Online] <https://yigm.ktb.gov.tr/Eklenti/64688,turizm-istatistikleri--ocak-haziran-2019-2pdf.pdf?0> [Erişim Tarihi: 20.05.2021].
- Tavmergen, İ.P. (1998). Turizmin Ekonomiye Olumlu Etkileri ve Türkiye Örneği, *Hazine Dergisi*, (12): 53-66.
- Tohmo, T. (2018). The Economic Impact of Tourism in Central Finland: A Regional Input–Output Study, *Tourism Review*, 73(4): 521-547.
- Topallı, N. (2015). Turizm Sektörünün Türkiye'nin Ekonomik Büyümesi Üzerindeki Etkisi: 1963-2011, *Uluslararası İktisadi ve İdari İncelemeler Dergisi*, (14): 339-352.
- Tu, J. and Zhang, D. (2020). Does Tourism Promote Economic Growth in Chinese Ethnic Minority Areas? A Nonlinear Perspective, *Journal of Destination Marketing and Management*, (18): 1-10.
- Turan Koyuncu, F. (2014). Turizm Sektörünün Türkiye'nin Makroekonomik Performansına Katkısı: Ekonometrik Bir Çözümleme. International Conference in Economics, 03-05 September Prague, Czech Republic.
- TURSAB (2021). Turizmin Ekonomideki Yeri. [Online] <https://www.tursab.org.tr/istatistikler/turizmin-ekonomideki-yeri> [Erişim Tarihi: 20.05.2021].
- TURSAB (2020). Covid-19 Sürecinde Türkiye ve Dünya Turizminin Değerlendirilmesi. [Online] <file:///C:/Users/SerkanACUNER/Downloads/covid-19-surecinde-turkiye-ve-dunya-turizmi.pdf> [Erişim Tarihi: 20.05.2021].
- Tutar, F., Alpaslan, C., Tutar, E., ve Erkan, Ç. (2013). Turizm Sektörünün İstihdam Üzerine Etkileri, *Global Journal of Economics and Business Studies*, 2(4): 14-27.
- Tüleykan, H. (2017). Mali Teşvik Uygulamalarında Ar-Ge ve Önemi. *Çankırı Karatekin Üniversitesi Sosyol Bilimler Enstitüsü Dergisi*, 6(1), 231-254.
- Ünlüöner, K. ve Tayfun, A. (2009). Turizmin Türkiye Ekonomisindeki Yeri, *Elektronik Sosyal Bilimler Dergisi*, 8(27): 1-17.
- Weaver, D. and Lawton, L. (2001). Resident Perceptions in The Urban-Rural Fringe, *Annals of Tourism Research*, 28(2): 439-458.

Wei, G., Lei, F., Lin,R., Wang, R. Wei, Y., Wu, J and Wei, C. (2020). Algorithms for Probabilistic Uncertain Linguistic Multiple Attribute Group Decision Making Based on the GRA and CRITIC Method: Application to Location Planning of Electric Vehicle Charging Stations, *Economic Research-Ekonomska Istraživanja*, 33(1): 828-846.

World Travel and Tourism Council. (2021). Dünya'da Turizm Sektöründe İstihdam Oranı. [Online]<https://wttc.org/Portals/0/Documents/Reports/2020/Global%20Economic%20Impact%20Trends%202020.pdf?ver=2021-02-25-183118-360>> [Eriřim Tarihi: 20.05.2021].

Yavuz, N. Ç. (2006). Türkiye'de Turizm Gelirlerinin Ekonomik Büyümeye Etkisinin Testi: Yapısal Kırılma ve Nedensellik Analizi, *Doğuş Üniversitesi Dergisi*, 7(2): 162-171.

Yıldız, Ö. ve Işıldar, P. (2020). 2016 Türkiye Turizm Krizi Üzerine Bir İnceleme. *Journal of Yaşar University*, 15(59): 407-425.